

KONTROLNÍ DNY – ZÁKLAD SPRÁVNÉHO MANAGEMENTU V CHOVU – KATEGORIE DOJNICE

Bc. Stanislav Staněk, DiS., Doc. Ing. Oldřich Doležal, DrSc., Ilona Bečková

Výzkumný ústav živočišné výroby, v.v.i. Praha Uhřetěves

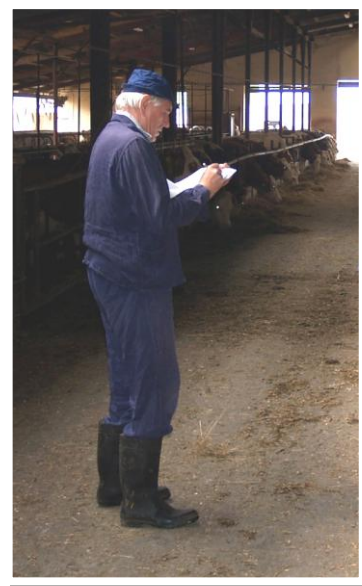
Na četných seminářích pro chovatele a v odborných publikacích se často autoři tohoto příspěvku odvolávají na dobrou a osvědčenou praxi konání pravidelných kontrolních dnů v chovech dojnic. Ohlas posluchačů a čtenářů je mimořádně velký a množství pozvání svědčí o tom, že by to mohla být dobrá cesta ke zlepšení úrovně našich chovů. Součástí těchto pozvání jsou i dotazy, jak takový kontrolní den může probíhat, jaká má pravidla a jaké závěry lze očekávat. V tomto příspěvku se uvádí jakýsi typický průběh kontrolního dne na farmě skotu. Popisována bude kategorie dojnic, u které je odlišná organizace kontrolního dne v porovnání se zbývajícími kategoriemi skotu.

Kontrolní dny byly v minulosti velmi častou součástí správné chovatelské praxe. V posledních letech se ale tento výborný nástroj sebekontroly a významný prvek managementu dostal do pozadí. Začala se nám postupně zvyšovat frekvence výskytu „choroby“ zvané „provozní slepota“. Ta totiž není nic jiného, než neuvědomění si základních chyb, kterých se chovatel, ošetřovatel, ale i jakýkoliv zemědělský pracovník může dopouštět působením rutinní a mnohdy stereotypní práce. Velké rezervy resp. chyby způsobené „provozní slepotou“, lze zaznamenávat v současné době především v chovu dojnic.

Proč kontrolní dny?

Kontrolní dny by měly být součástí kvalitního managementu stád a to především v chovu dojnic (v odchovu a výkrmu skotu jsou rovněž velmi důležité). Jejich podstatou je odhalování rezerv a tím i předcházení značným ekonomickým ztrátám, v důsledku zvýšeného výskytu produkčních chorob, reprodukčních poruch, neadekvátního chování atd. Samotná kontrolní činnost představuje jakýsi audit v chovu, mající za cíl hodnotit technologické vybavení farmy a techniku chovu v ní používanou. Kontrolní dny by se měly zaměřit na činnost kontrolní a zároveň i činnost preventivní. Kontrolní systém představovaný auditem, je souhrnným účinným opatřením a plánem pro zabránění případného opětovného výskytu chyb, s návrhem kontroly uskutečněných opatření.

foto 1 Každý člen skupiny si píše poznámky..



Jak kontrolní dny fungují?

Při kontrolách managementu v chovu dojnic vycházíme ze známého úsloví, že „více hlav, více ví“. Principem je vytvoření poradního týmu, který by měl být sestaven z interních členů vedení společnosti a zootechniků a z externích členů, tj. chovatelů z jiných podniků a farem, veterinárního lékaře, insemináčnického technika, výživářského poradce, případně vědecko-výzkumného pracovníka ze specializovaného pracoviště. Kontrolní den by měl být zahájen seznámením a představením jednotlivých členů a dále stanovením si jasných cílů kontrolní činnosti. Neméně důležité je krátké a stručné seznámení se s aktuální situací hodnoceného chovu či farmy (užitkovost, počet dojnic, počet

telat, atd.), včetně aktuálních problémů. Tyto údaje se osvědčuje předem připravit v tištěné podobě. Při přípravě a realizaci této činnosti by mělo být pravidlem neinformovat stájový personál s tímto auditem, ale obeznámit s ní pouze nejvyšší vedení (např. zootechnické pracovníky). Cílem a smyslem kontroly není hledání již odstraněných a „zamaskovaných“ chyb. Nezbytným „vybavením“ členů kontroly má být poznámkový blok, psací potřeby a měřicí technika (luxmetr, přístroj na měření teplotních a vlhkostních ukazatelů, proudění vzduchu aj.). Po zahajovací části se členové odeberou do areálu farmy s tím, že je od nich vyžadována samostatná práce a není tedy vhodná jakákoliv diskuse v průběhu vlastního šetření.

Kde a kdy začít s hodnocením a jak postupovat?

Kontrola v ranních hodinách má své opodstatnění, protože ve většině zemědělských podniků s chovem dojnic je dojení právě realizováno v časných ranních hodinách. Při hodnocení má každý hodnotitel zapojit všechny své smysly (mimo chuť), tedy čich, zrak, hmat a sluch.

Při vstupu do dojírny hodnotíme chování ošetřovatelů (křik a bití zvířat prokazatelně snižuje užitkovost dojnic), čistotu dojírny, osvětlení atd. Poté by měl hodnotitel vstoupit do pracovní zóny dojičů a měl by hodnotit intenzitu osvětlení v úrovni vemene (nedostatečná intenzita v těchto místech vede mnohdy k zanedbávání hygieny očisty vemene, predipingu a zhoršení jakostních ukazatelů mléka), kvalitu a způsob očisty vemene před nasazením strukových násadců, kdy velmi důležitá je technika prvních odstříků. Zcela nepřijatelné jsou odstříky mléka na podlahovinu. Členové kontroly se musí zaměřit také na intervaly mezi masáží vemene, odstříky a nasazení strukových násadců. Dlouhé prodlevy mezi jednotlivými úkony prokazatelně negativně ovlivňují nádoj. Dalším bodem pro hodnocení se stává ošetření vemene po dojení tzv. „postdiping“, kdy pozorujeme, s jakou pečlivostí a jakou technikou jej dojič vykonává. Již na dojárně máme možnost hodnotit zdravotní stav zvířat, kdy zejména otlaky, odřeniny, onemocnění končetin, krvavé a hnisavé rány, především hlezenních kloubů aj., nám mohou hodně napovědět o případných technologických chybách vlastních ustájovacích objektů. Při pobytu v pracovní chodbě dojiče bychom měli minimalizovat rušení práce dojičů, na druhou stranu je však vhodné prostřednictvím komunikace vyvolat přátelskou atmosféru a zabránit tak případnému stresu a nervozitě, které by se mohly projevit nechtěně odlišnou pracovní rutinou.

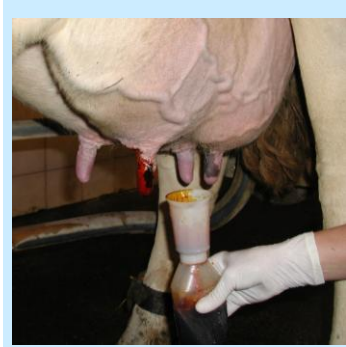
foto 2 ☹: Dojení mléka z takto ošetřeného vemene je nepřijatelné.



foto 3 ☹: Kontrola zdravotního stavu vemene před každým dojením je nezbytná.



foto 4 ☺: Důkladná desinfekce každého struku je samozřejmostí.



Součástí objektu dojírny je i čekárna, brodicí vana aj. U čekárny hodnotíme dostatečnou kapacitu, její osvětlení, kvalitu mikroklimatu, čistotu, spádovost, odkanalizování, výtluky podlah aj. Brodicí vany hodnotíme podle jejich umístění (odrazy hladiny vody mohou být pro dojnice stresující), kdy tyto nesmí být součástí čekáren a vstupů do prostor vlastní dojírny. Dále u brodicích van hodnotíme koncentraci a míru znečištění (zakálení) použitého desinfekčního prostředku, efektivní ponoření paznehtu atd.

Po zhodnocení dojírny je vhodné se přesunout do vlastních ustájovacích objektů. Při přesunu můžeme postupovat ve směru přeháněcích chodeb, které si rovněž zaslouží důkladné zhodnocení. Neměly by být příliš dlouhé (do 100 m), aby nedocházelo k překonávání velkých vzdáleností a tyto by neměly mít sklon vyšší než 8 %. Velká pozornost by měla být věnována pohybovým chodbám, zejména jejich šířce a profilaci. Podlahy by neměly mít výtluky, konstrukce hrazení by neměla způsobovat poranění dojníc apod.

Při vstupu do vlastní stáje bychom měli využít komplexního smyslového hodnocení. Velmi důležitý je klid ve stáji. Smyslové posouzení by se mělo zaměřit na přítomnost pachů, intenzitu světla (velmi vhodné změřit luxmetrem), účinnost větrání ve stáji (průvany, kde jsou velmi častou příčinou otevřená vrata), vysoký výskyt pavučin (nedostatečné provětrání objektu), zaplísňené „mapy“ na stropech (nedostatečné provětrání, spojené s vysokou vlhkostí ve stáji).

Poté by se pozornost měla soustředit na chování ustájených dojníc. Je vhodné si zaznamenat počty, procenta, nebo poměry dojníc stojících, přijímajících krmivo, ležících a přežvykujících. Tato sledování by měla být uskutečňována s ohledem na sled a intenzitu denních operací ve stáji, které mohou být výrazným rušivým prvkem vedoucím ke zkreslení výsledků pozorování. Kvalitu krmiva a činnost bachoru můžeme také hodnotit pozorováním počtu rejekcí (vyvržených soust) s počtem přežvykování na jedno sousto za časové období. Při vizuálním hodnocení příjmu krmiva, je vhodné se zaměřit na vzdálenost krmiva od zóny dosahu zvířete (přihrnování krmiva), na možné otlaky kohoutkové krajiny a atypické postoje při přijímání krmiva (v obou případech je možnou příčinou poddimenzovaná výška kohoutkové zábrany). Subjektivní hodnocení kvality krmení je velmi žádané a potřebné!

Dále by se měl hodnotitel přesunout do zóny dojníc, kdy prvním bodem jeho hodnocení by měla být podlaha (plné podlahy vs. roštové), její případné výtluky, ostré hrany, nerovnosti, převýšení roštnic a především její čistota. Také systém odklizu mrvy a kejdy ovlivňuje zdraví zvířat (čistota a zdraví končetin). V prostoru chodby lze uskutečnit velice jednoduchý, ale důležitý přibližovací test. Jeho principem je vyhledání kontaktu zvířat s hodnotitelem. Pokud dojnice za 4 – 5 minut vyhledá osobu vykonávající kontrolu v krmné, nebo hnojné chodbě, můžeme konstatovat obecně dobré zacházení se zvířaty. V opačném případě, tedy při únikových reakcích, můžeme usuzovat na nevhodné zacházení.

foto 5 ☹: Pohybové chodby by měly být dostatečně široké a bezpečné.



foto 6 ☹: Čistotu dojníc lze ovlivnit vhodnými rozměry boxů beroucí v potaz jejich tělesný rámec.



foto 7 ☹: Poraněné hlezenní klouby mohou poukazovat na nevhodnou podlahovinu boxu. Rány je nutno co nejdříve ošetřit vhodným prostředkem.

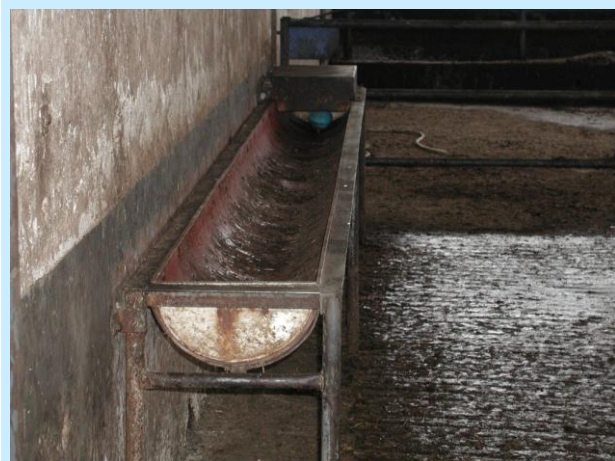


Důležitým bodem vizuálního hodnocení jsou boxy. Jejich vhodnost můžeme hodnotit z několika hledisek. První z nich může být hodnocení zalehávání a vstávání, kdy tato činnost zvířat může vypovídat o nevhodném technologickém řešení boxu, zejména vymezení (kohoutkové) zábrany. U již ležících dojníc posuzujeme vzdálenost zadní partie těla od hrany boxu, která by měla umožnit kálení do hnojné chodby a nikoliv do lože. V případě dlouhého boxu mnohdy dochází k zakálení lože a tím i k znečištění nejen zadních partií dojnice, ale v mnoha případech i vemene a končetin. Tato skutečnost může být jednou z mnoha příčin vzniku mastitid. Hodnotiteli by také neměl uniknout např. tzv. „psí posed“, který může být naopak indikátorem špatně konstruovaného boxu, který nutí zvíře projevovat tyto nefyziologické polohy. Dalším hlediskem je povrch boxu (volba podlahoviny), kdy např. nevhodné a tvrdé matrace či rohože mohou u zvířat způsobovat otlaky a odřeniny hlezenních kloubů. V technologiích s nastýlaným ložem hodnotíme kvalitu a dostatečnost nastýlaného materiálu. Případné „přestlané“ lože s několika nadbytečnými kilogramy nastýlaného materiálu dojnice nevyhledávají. Tyto označujeme jako tzv. „mrtvé lože“.

foto 8 ☹: psí posed je důsledkem nevhodně umístěné kohoutkové zábrany.



foto 9 ☹: napajedlo v čekárně by mělo být funkční a čisté.



Hlavní pozornost by měla být soustředěna na čistotu, počet a velikost napajedel! Komfortní stáje, by měly být také vybaveny drbady a minerálními lizy.

Všechny nedostatky a případné prohřešky by měly být hodnotitelem písemně zaznamenány, event. zdokumentovány fotoaparátem.

Vyhodnocení poznatků a stanovení konceptu nápravných opatření

Po vlastním šetření by mělo následovat vyhodnocení poznatků zjištěných v provozu a jejich diskuse sestaveným týmem. V případě hodnocení by mělo být postupováno např. po objektech, kdy každý účastník šetření sdělí své postřehy a poznatky. Tyto by měly být zaprotokolovány a v závěru by k nim měla být navržena doporučující opatření a jejich následná termínovaná kontrola. Velmi důležité je také navrhnout systém „zabránění opětovného“ výskytu chyby. Kontrolní dny lze uskutečňovat jako půldenní, nebo celodenní. Výhodnější, ale časově náročnější, je systém celodenního šetření, kdy např. proces dojení může v důsledku střídání dvou pracovních směn probíhat odlišnými způsoby. Protokol ze šetření v podniku by měl být po jeho písemném vypracování předán všem zúčastněným s uvedením dalšího termínu kontrol. Vhodné je stanovení termínů kontrolních dnů min. 2krát do roka.

Závěr

Kontrolní dny by se do budoucna měly stát jednou z progresivních metod, které napomohou odhalení nedostatků v technice a technologii, ale také i v samotném managementu chovu dojníc. Počet hodnotitelů a jejich odlišné profese v sobě ukrývají kouzlo specializace, kterou lze využít v případné diskusi. Mimo funkci kontrolní plní odborná diskuse i roli dalšího sebevzdělávání každé

zúčastněné osoby, kdy jsou takto přenášeny nové a cenné poznatky do chovatelské praxe. Výsledky a opatření vyplývající z šetření, by se neměly stát prostředkem okamžitého postihu konkrétních osob, ale prostředkem pro jejich motivaci. Návrhy na opatření a kritické body by se měly neprodleně odstranit a mělo by být vyžadováno jejich dodržování. K tomuto se velice hodí vypracování plánů a řádů, se kterými je každý pracovník chovu obeznámen. V případech dodržování by poté mělo být uplatňováno odměňování pracovníků. U pravidelného porušování pak následuje uplatnění systému sankcí. Cesta přiznání si chyb a stanovení nápravných opatření s využitím kontrolních dnů je relativně levnou a velmi progresivní metodou, která významně ovlivňuje ekonomiku chovu. Proč toho tedy nevyužít?

Útvar transferu výsledků výzkumu a propagace vydal v roce 2007 publikaci „*Zemědělský poradce ve stáji I. Dojnice*“, která se zabývá metodikou kontrol a hodnocením chovného prostředí s popisem nejčastěji se vyskytujících chyb, které jsou v chovu dojnic nejčastěji se opakující.

Příspěvek vychází z řešení výzkumného záměru MZe 0002701402.